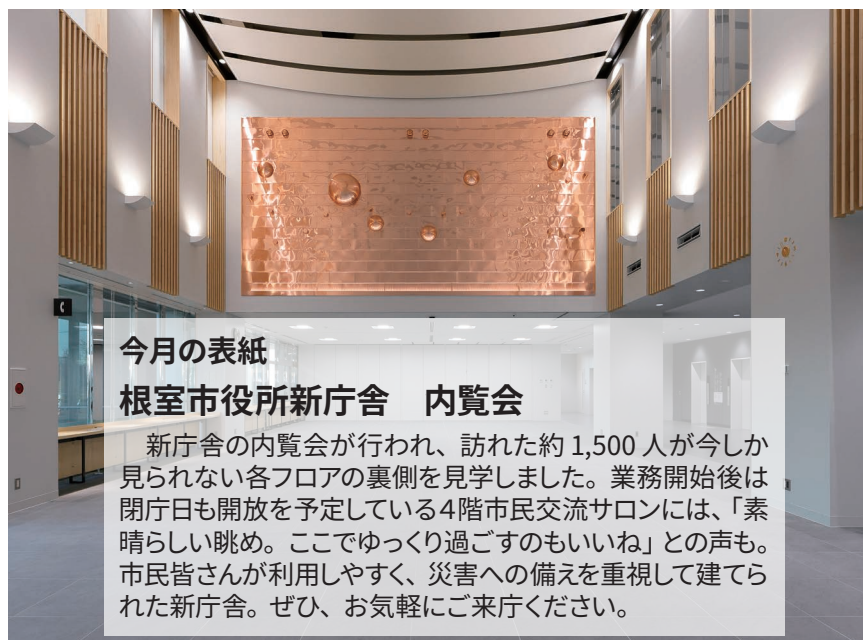


# 広報ねむろ



特集

## 根室市役所 新庁舎が開庁します

今月の表紙

### 根室市役所新庁舎 内覧会

新庁舎の内覧会が行われ、訪れた約1,500人が今しか見られない各フロアの裏側を見学しました。業務開始後は閉庁日も開放を予定している4階市民交流サロンには、「素晴らしい眺め。ここでゆっくり過ごすのもいいね」との声も。市民皆さんが利用しやすく、災害への備えを重視して建てられた新庁舎。ぜひ、お気軽にご来庁ください。

# 特集 根室市役所新庁舎が開庁します

令和6年3月に完成した新庁舎は、5月7日(火)から業務を開始します。今月号は災害対応拠点施設として皆さまの安全と安心を守る新庁舎がどのような建物になっているのかをご紹介します。

根室市役所  
NEMURO-CITY-HALL

## 新庁舎の基本理念【世代を越えて 安全と安心を未来へ】

子どもからお年寄りまで、安全で安心して暮らせるまちの拠り所としてこれまでの歴史的な背景や市民憲章に掲げる誓いを継承しつつ、将来にわたり根室の災害対応および行政活動に係る拠点施設となる庁舎を目指します。

### 1. 新庁舎概要

住所	根室市常盤町2丁目27番地
構造	鉄筋コンクリート造及びプレストレストコンクリート造
階数	地上4階/地下1階
敷地面積	11,950.98㎡
延床面積	6,975.94㎡

### 2. 市民の安全・安心を支える庁舎

災害対応拠点施設として、震度7クラスの地震に耐えうる高い耐震性を有しており、災害発生時にも庁舎機能を維持することで、皆さんの暮らしを守ります。

#### Point

- 非常用発電機の整備により、停電後も3日間の電力供給が可能
- 受水槽、排水槽の整備により、断水後も3日間の給排水が可能
- 災害対策本部機能を集約配置することで、災害発生時に迅速な対応が可能
- 災害発生時は防災ギャラリー（ふるさとギャラリー）や防災研修室、市民交流サロン（防災啓発コーナー）などを一時避難スペースとして利用
- 災害用備蓄倉庫には一時避難者の食料や飲料水、毛布やダンボールベッドなどを保管

### 3. 環境にやさしく、経済的な庁舎

新庁舎の建物は断熱性能が高く、熱を通しにくい複層ガラスを採用するなど、省エネルギーに取り組んでいます。また、自然採光や自然通風など、自然エネルギーを活用することで、環境負荷の低減に努めています。

#### Point

- 風除室の二重化により、外気の流入を防ぎ、冷暖房の損失を抑制
- 照明にはLEDを採用し、人感センサーや昼光センサーにより消費電力を削減
- 節水型トイレや高効率照明など低炭素型製品を採用
- 建物の東西面に配置された窓からの自然採光や、柱や壁などが少ないオープンフロアにより自然通風が行える設計

## 4. 全ての人が利用しやすく、親しまれ、開かれた庁舎

窓口の集約配置や相談室、キッズコーナー、授乳室の設置など、誰もが利用しやすい環境を整備しています。また、1階の防災ギャラリー（ふるさとギャラリー）や4階の市民交流サロン（防災啓発コーナー）は来庁者が自由に過ごせる憩いの場として活用いただけます。

### Point

- 庁舎内は車いすやベビーカーが通行しやすいゆとりのある通路幅を確保
- 憩いの場としてエントランスホールと連続する開放的な防災ギャラリー（ふるさとギャラリー）や市街地を一望できる眺望の良い市民交流サロン（防災啓発コーナー）を整備
- バリアフリートイレにはユニバーサルシートやオストメイトの方に対応した設備を設置
- サインは視覚的な図で表現したピクトグラムを採用し、全ての方に情報が伝わるようカラーユニバーサルデザインに配慮
- 議場の傍聴席は難聴者の方に配慮したイヤホンジャックを設置するほか、車いすの方がそのまま傍聴できるスペースを確保

## 5. 機能性・耐久性に優れ、効率的で将来にわたり様々な需要に対応できる庁舎

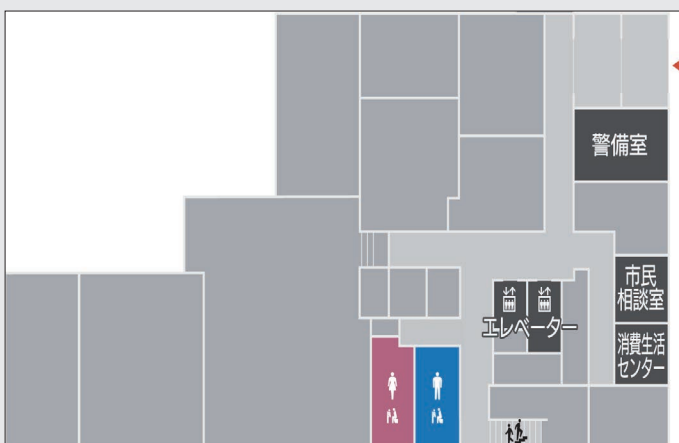
平常時と災害発生時による庁舎機能の使い分けや、利用規模や目的に合わせて大きさを変えることのできる会議室を整備するなど、来庁者の皆さんがいつ・どんなときも利用しやすいよう、様々な場面で柔軟な対応が可能です。

### Point

- 防災ギャラリー（ふるさとギャラリー）は可動間仕切りを利用し、選挙事務や確定申告などの会場としても活用が可能
- 1階執務室のカウンターや4階議場の机は可動式とし、災害発生時などにはスペースの有効活用が可能
- 執務室は見通しのよいオープンフロア構成とし、ICT化の対応、行政機能の変更などに柔軟に対応

## 新庁舎のフロアマップ

### 地階



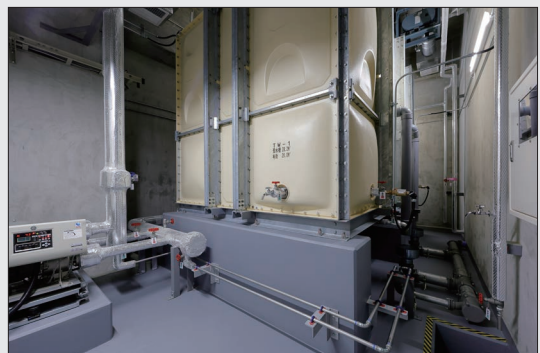
#### ■主な配置

警備室、市民相談室、消費生活センター

▶ 機械室（非常用発電機）



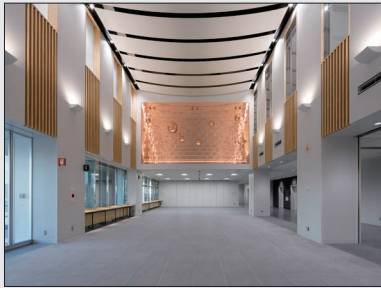
▶ 機械室（受水槽）



# 1 階



▶ 防災ギャラリー  
(ふるさとギャラリー)



▶ 窓口



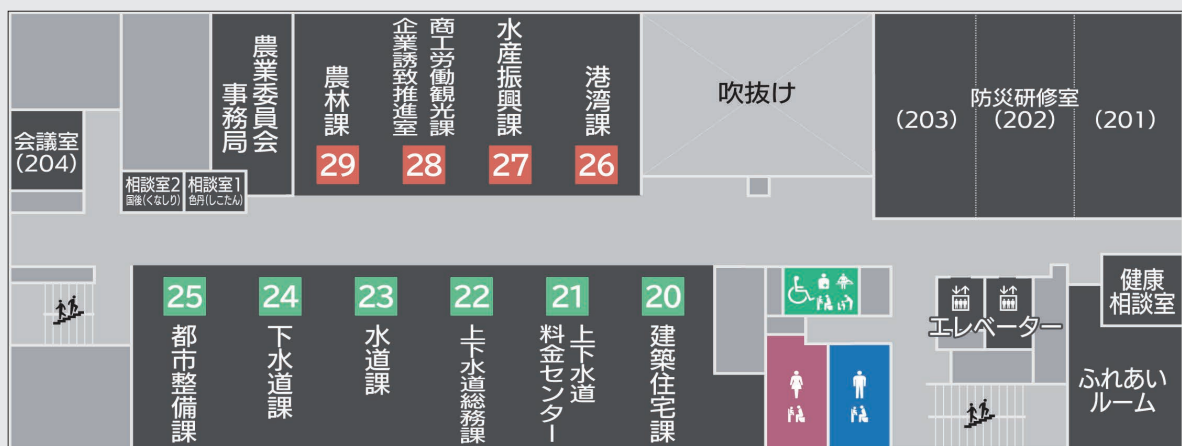
▶ キッズコーナー



## ■ 主な配置

市民生活部 (市民課、生活環境課、廃棄物処理施設整備推進課、税務課)、健康福祉部 (こども子育て課、こども支援課、健康推進課、社会福祉課、法人監査室、介護福祉課)、会計課、防災ギャラリー (ふるさとギャラリー)、授乳室、売店、大地みらい信用金庫派出所、ATM

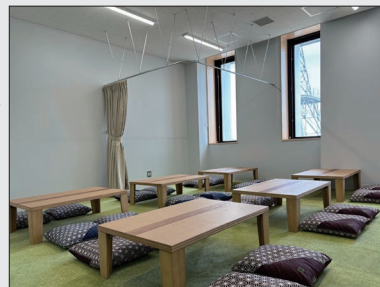
# 2 階



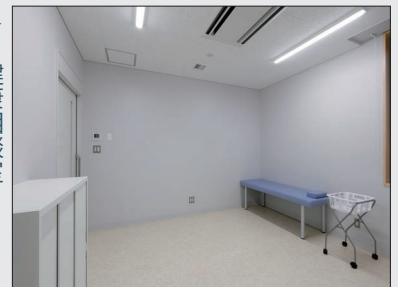
▶ 防災研修室



▶ ふれあいルーム



▶ 健康相談室

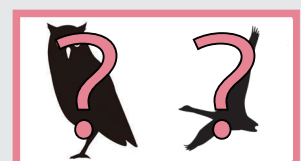


## ■ 主な配置

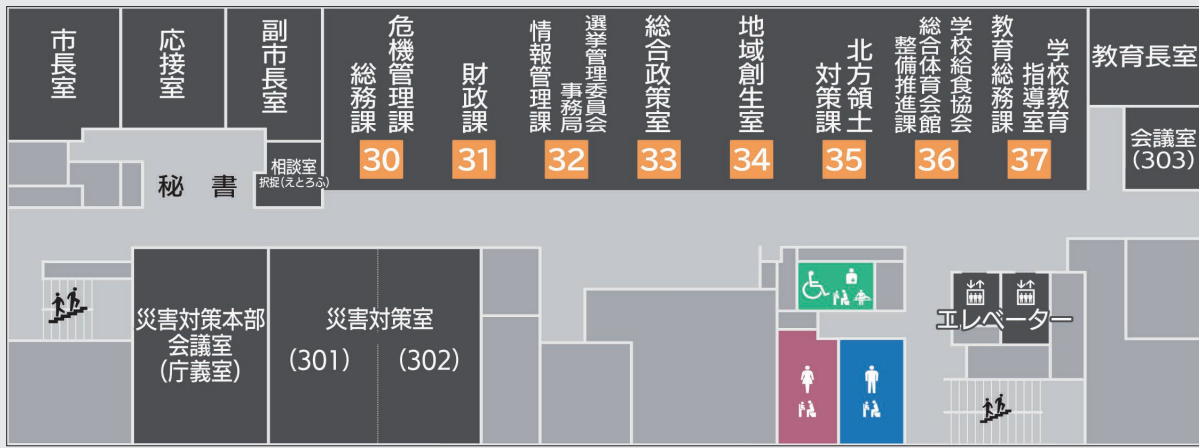
水産経済部 (水産振興課、農林課、商工労働観光課、企業誘致推進室、港湾課)、建設水道部 (都市整備課、建築住宅課、上下水道総務課、水道課、下水道課)、農業委員会事務局、上下水道料金センター、防災研修室、健康相談室、ふれあいルーム

**Mission** 新庁舎に隠れている鳥を見つけてみよう！

- ◆ 新庁舎の1階から4階には根室で見ることのできる鳥がいろいろな所に隠れています。
- ◆ 全部で10か所隠れていますので、ぜひ探してみてください。



### 3 階



災害対策室



災害対策室  
(庁議室)

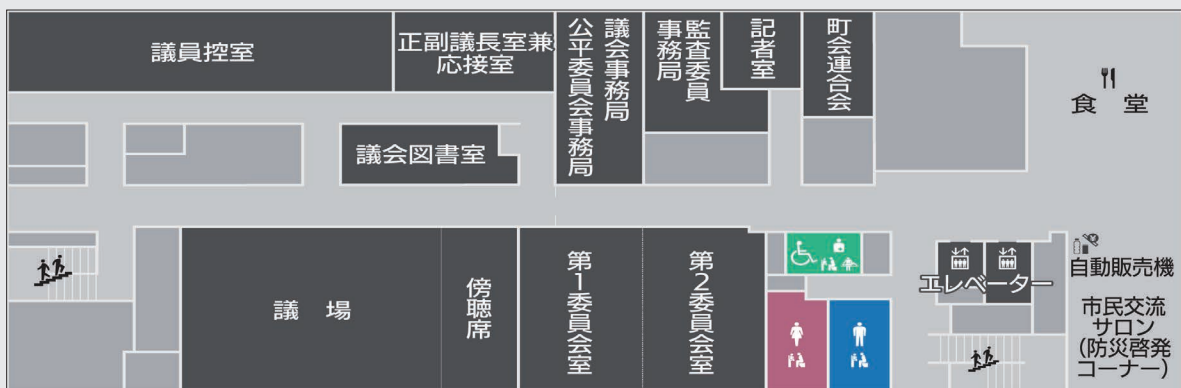


執務室

#### ■主な配置

総合政策部（総合政策室、地域創生室）、総務部（総務課、危機管理課、情報管理課、財政課）、北方領土対策部（北方領土対策課）  
教育委員会（教育総務課、総合体育会館整備推進課）、選挙管理委員会事務局、災害対策本部会議室（庁議室）、災害対策室

### 4 階



#### ■主な配置

議場・傍聴席、委員会室、正副議長室兼応接室、議会図書室、議員控室、議会事務局、監査委員事務局、町会連合会、記者室、市民交流サロン（防災啓発コーナー）、食堂



議場

## 旧庁舎備品の市民譲渡会を行います

新庁舎への移転に伴い、使用なくなった机や椅子、書庫などの旧庁舎備品を有効活用していただくため、下記のとおり市民譲渡会を開催します。

- 場所 市役所旧庁舎
- 日時 5月18日（土）～19日（日）  
※受付時間など、詳細については別途お知らせします。
- 対象者 根室市民のうち、ご自身で備品の搬出や積み込み作業を行える方  
※職員による補助などはありませんのでご注意ください。



市民交流サロン  
(防災啓発コーナー)

# 医療的ケア児等の支援を 拡充していきます！

## 知ってほしい!! 医療的ケア児等のこと

～すべての人が住みよいまちを目指して～

### ⑧ 医療的ケア児等とは…？

- NICU（新生児特定集中治療室）などに長期入院した後、引き続き人工呼吸器や胃ろう等を使用し、たんの吸引や経管栄養などの『医療的ケア』が日常的に必要な児童
- 重度の知的障害と重度の肢体不自由が重複している重症心身障害児者 などを言います。

### ⑧ 根室市では、こんなことを実施しています！

#### 医療的ケア児等支援会議の設置

医療的ケア児等とその家族を地域で支えるため、医療、保健、福祉、保育、教育等の医療的ケア児等の支援に関わる行政機関や事業所などの担当者が集まり、地域の課題や対応策について意見交換や情報共有をします。

令和5年12月に第1回目の会議が開催され、「医療的ケア児等とその家族が、根室での生活を続けられるよう、関係機関が連携した支援を実施していく」という共通認識のもと、根室市の現状などを情報共有しました。

#### 医療的ケア児等コーディネーターの配置

医療的ケア児等コーディネーターは、保健、医療、福祉、子育て、教育などの必要なサービスを円滑に利用できるよう、医療的ケア児等やその家族にサービスの内容を紹介したり、実際に支援をする関係機関とつなぐ役割をもっています。

根室市では、子ども支援課に所属している保健師2名が医療的ケア児等コーディネーターの資格をもっており、最前線で支援活動をしています。

### ⑧ 既存事業を拡大しました。 ※詳しくは下記お問い合わせ先まで

#### 市外への通院にかかる費用（旅費など）の補助を実施

※根室市難病等患者介護者援護費補助事業

医療的ケア児が市外に通院するための

- ・ ガソリン代、公共交通機関、介護タクシー、有料道路代 ※各区分上限あり
- ・ 宿泊料（根室釧路管内以外の宿泊が対象）※原則一泊6,600円 などを助成

※申請にあたっては、領収書などの添付書類が必要です、必ず事前にお問い合わせください。



#### 日常生活に必要な用具などの購入費用の助成拡大

○身体障害者手帳や療育手帳、難病の受給者証をお持ちの方 ※根室市日常生活用具給付事業

基準額引き上げ			品目追加		
品名	基準額	備考	品名	基準額	備考
移動用リフト	159,000円		簡易浴槽	272,800円	
	→ 450,000円		気管切開カニューレホルダー	65,000円	年度内1回まで
			動脈血中酸素飽和度測定器用消耗品 (例) オキシセンサーなど	6,600円	年度内3回まで



○上記の手帳などをお持ちでない方 ※医師の意見書が必要です。 ※根室市生活支援特別給付事業

品目追加		
品名	給付限度額	備考
気管切開カニューレホルダー	48,000円	年度内1回まで
動脈血中酸素飽和度測定器用消耗品 (例) オキシセンサーなど	4,900円	年度内3回まで



問合先 市社会福祉課 福祉担当 ☎(23)6111 番  
～いつでもお気軽にお問い合わせください～

# 2024年度 **ねむろ**の



各日程は4月22日現在の事務局案となっています。  
正式な開催日は今後、各協賛会・実行委員会において決定します。  
変更となる場合がありますので、ご注意ください。

**5/3-12**

日本一遅咲きの桜×「フォトジェニックな近代化産業遺産ランキング全国1位」  
根室の映えるサイロライトアップ事業

**6/16**

第51回根室半島  
磯釣全道大会

**9/8**

根室産業  
フェスティバル

**7/13-14**

第66回  
ねむろ港まつり

**10/5-6**

第32回  
根室さんま祭り

**7/19**

根室盆踊り大会

**1/1**

納沙布岬初日詣

**8/9-11**

根室金刀比羅神社  
例大祭

**1/24-27**

ねむろバードランド  
フェスティバル 2025

**8/31-9/1**

2024  
根室かに祭り

**2/2**

2025  
ニムオロ冬の祭典

## フッ素塗布事業の 対象者を拡大、費用を無償化しました

市では、母子保健事業の一環として、歯の強化および虫歯予防のための「フッ素塗布事業」を実施しています。

令和6年4月1日からは、**対象者を拡大**するとともに、**費用の全額を市が負担**しています。

**対象** 満1歳6カ月児～未就学児 ※2回目以降は、前回から6カ月の間隔をおいてください。

**申込方法** 実施している歯科医院に直接お申し込みください。

**持ち物** 母子手帳、健康保険証、現在使用している歯ブラシ

**実施先** アークデンタルクリニック、坂巻歯科医院、厚床歯科診療所、歯舞歯科診療所、根室第一歯科医院、福井歯科医院、山口歯科診療室

市が実施している1歳6カ月児健診・3歳児健診では、根室歯学会より提供いただいた「歯の健康についてのパンフレット」を配布しています。

**【問合せ先】** 根室市役所こども支援課こども育成担当 TEL (23)6111 番

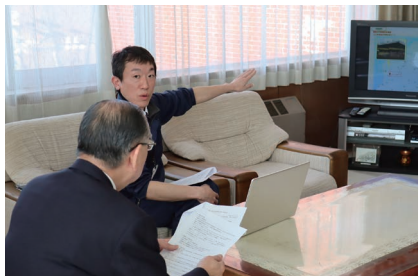
## 他人ごとではない災害への備えを

### 4/3 能登半島地震 被災地支援職員派遣の活動報告

能登半島地震の被災地支援のため石川県輪島市に派遣されていた危機管理課の熊谷主査が、3月15日から24日の10日間にわたる活動を石垣市長へ報告しました。門前健民体育館において物資支援を担当し、地域住民への食料や水、日用品などの配給のほか、避難所へ供給する物資の仕分けも担当。毎日、配給を待つ人で混雑していましたが、並んでいる人の中には「もっと困っている人に渡してほしい」と遠慮する人もいたそうです。

被災地では断水が続き、まだトイレが使えないところも多く、簡易トイレを使用したり雨水をためてペットボトルで流すなどしています。

巨大地震の発生確率が80%、マグニチュード8.8以上の超巨大地震の発生も切迫しているといわれる根室市。同じように、生活するうえで不便が生じることが予想されます。熊谷主査は、飲み水だけでなく、生活用水の大切さなど、実際に現地を見て感じた様々なことを、今後の防災対策に役立てたいと話していました。



## 豊漁と操業の安全を願って

### 4/3 日本 200 海里内さけます流し網漁出漁



午前0時、日本200海里内の「さけます流し網漁」が解禁となり、漁船が次々と出漁しました。海水温の上昇などにより、例年より1週間早く漁がスタート。家族や漁協職員らが手を振り見送る中、根室市からは函舞・落石・花咲の3港から、あわせて13隻が漁場を目指しました。4日に初水揚げされ、5日に競りにかけられたトキシラズには高値がつかしましたが、6月下旬まで春の味覚を楽しむことができそうです。

## 「社会の創り手」を育てる教育を

### 4/3 根室市立学校教職員辞令交付式



新たに教員となった新規採用者や転入した校長・教頭への辞令交付式が行われました。今年度の新規採用者は小学校4人、中学校2人、義務教育学校5人の計11人。今年を対象者一人ひとりに波岸教育長から辞令が渡されました。波岸教育長は、「子ども自身が自分の学び方を選び取り、ワクワクしながら学ぶこと、心理的安全の中で子ども同士が学び、教え合うことで互いに頼ることができる人間関係を築くことが大切」と述べました。



## 「町会活動発展への尽力に感謝」

4/10 町会連合会定期総会・創立60周年記念式典



根室市町会連合会の定期総会と創立60周年記念式典が開催されました。14期28年にわたり会長を務められた長谷川敬二さんが勇退し、顧問に就任され、新会長の島祐一さんにバトンが引き継がれました。島会長は、「皆様のご支援・ご協力が何より必要。偉大なる会長の後を引き継いで、町会連合会を円滑に運営していく」とあいさつ。石垣市長からは創立60周年を記念し、感謝状が贈られました。

## 「根室市役所新庁舎の新たなシンボルに」

4/19 エントランスホール壁面装飾除幕式



新庁舎エントランスホールのシンボルとなる、壁面装飾の除幕式を行いました。作品（表紙右下の写真参照）が大きいので、タイトルプレートを除幕。設置には大地みらい信用金庫様のご協力のもと、根室の魅力を発信し皆さんに長く親しまれるよう、市出身の銅版画家・池田良二氏に制作いただきました。作品名は「母なる大地・聲の輝き」で、様々な思いが込められていますので、ぜひご覧ください。

## 市民活動のひろば

古本市のスタッフを募集しています

### 古本市実行委員会

6月上旬に開催する古本市のボランティアスタッフとして、前日までの本の整理・陳列と、当日の会場運営を行います。益金で児童書を図書館に寄贈します。お手伝いいただける方は、図書館備え付けの申込用紙に記入のうえ提出してください。図書館ボランティアの活動1回につき、100ねむろポイントが付きます。

- 活動日 古本市の1、2カ月前から当日まで
- 活動時間 都合のよいとき
- 活動場所 市図書館
- 対象 どなたでも
- 会費 なし
- 連絡先 大宮  
☎090-2454-5817



## 「交通事故死ゼロを目指して」

4/5 春の全国交通安全運動出動式



春の全国交通安全運動の出動式が行われ、関係機関から約70人が参加し交通事故死ゼロへの決意を新たにしました。主催者を代表し石垣市長は「ペダル踏み間違いによる重大な事故も発生していることから、防止装置の補助など、高齢者の事故防止に努める」とあいさつ。参加ドライバーを代表し、バス運転手の岡詩織さんが安全運転を誓いました。式の後には車両30台からなるパレードが出発し、事故防止を訴えました。

## 市役所の内線番号が変わります

新庁舎での業務開始に伴い、市役所の内線番号が変更となります。

今月号のお知らせには担当の内線番号は掲載されておりませんので、お電話をいただく際は、市役所の交換手にお問い合わせ先の担当名をお伝えください。

新庁舎の  
業務開始日

5月7日(火)

問合先 市総務課総務担当 ☎(23)6111番



インフォメーション



市フェイスブックでは、情報を随時更新しています!  
<https://www.facebook.com/nemurocity/>

「乳がん検診」「骨粗しょう症検診」を実施します

令和6年度の乳がん検診と骨粗しょう症検診を実施します。

なお、ご希望の検診のみを受診することができます。

### 【乳がん検診】

対 40歳以上の女性（令和6年度中に40歳となる女性を含む）  
※令和5年度に受診された方

は、今年度受診することができません。  
日 6月8日(土)～10日(月)  
料 1,800円

### 【骨粗しょう症検診】

対 令和6年度中に40歳・45歳・50歳・55歳・60歳・65歳・70歳の節目の年齢になる女性  
※すでに骨粗しょう症の診断を受けた方や、現在治療中の方は受診できません。  
日 6月8日(土)  
料 500円

### 【共通事項】

場 児童アイサービスセンター  
受付時間および定員 ①8時30分～9時・20名 ②9時30分～10時・20名 ③10時30分～11時・10名 ④12時30分～13時00分・20名 ⑤13時30分～13時50分・20名  
※検診料金については、無料規定があります。詳しくはお問い合わせください。

申込期間 5月9日(木)～17日(金)

(土・日・祝日・閉庁時間を除く)

申・問 健康推進課健康推進担当

☎(23) 6111番

### 優良勤労青少年表彰者の推薦を

令和6年度根室市優良勤労青少年表彰の候補者推薦を受け付

けています。

### 表彰基準

市内に住所を有し、令和6年4月1日現在、市内中小企業などの同一事業所に5年以上勤務する平成6年4月2日以降に生まれた方で、勤労意欲が旺盛かつ、他の模範となる方  
推薦締切 5月17日(金)  
推薦方法 市ホームページ(商工労働観光課)に掲載の推薦書提出してください。

表彰日 7月19日(金) (予定)

申・問 市商工労働観光課労働

担当 ☎(23) 6111番

### 根室市文化賞候補者の推薦を

市教育委員会では、科学、芸術、教育などを通じ、根室市の文化進展に大きく貢献した個人および団体に対し、その功績をたたえるため表彰を行いますので、候補者の推薦をお願いします。

部門 科学(自然科学・人文科学・社会科学)、芸術(文学・芸術・芸能)、教育(学校教育・社会教育・社会体育)

推薦基準 根室市の文化進展に大きく貢献し、令和6年6月30日現在、根室市に通算10年以上

## 令和6年度 市道工事实施のお知らせ

工事予定期間 令和6年5月～令和7年1月

令和6年度は、主に下記の工事を実施する予定です。調査のため隣接地への立ち入りや交通規制を行うことがありますので、ご理解・ご協力をお願いします。

### 舗装新設工事

- 望洋団地2号線(駒場町3丁目)
- 北方埋立地迂回道(琴平町1丁目)
- 縦6号乙線(光洋町1丁目)

### 橋りょう補修工事

- 大竹橋(東厚床)

### 街路灯LED化工事

- 街路灯LED化更新(市内一円)

### 市道補修工事

- 縦9号甲線(千島町)



問合先 市都市整備課都市事業担当 ☎(23)6111番

### 「自衛官候補生」を募集

防衛省では、自衛官候補生(陸海空自衛隊)を募集しています。受験資格 18歳以上33歳未満  
募集締切 5月21日(火)必着

試験日 5月25日(土)

身分 特別職国家公務員

※詳しくはお問い合わせください。

問 自衛隊根室地域事務所 ☎(24) 3651番

# 市立根室病院 新立根 院長

いづか 飯塚 善幸 部長

たからだ こうじ 寶田 耕治 部長

こんた しゅうと 紺田 州人 医長

### 診療科

小児科

### 所属学会

日本小児科学会



### 診療科

眼科

### 所属学会

日本眼科学会  
日本緑内障学会  
日本角膜学会

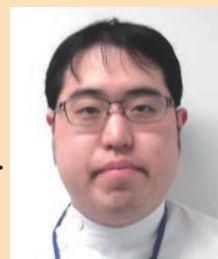


### 診療科

泌尿器科

### 所属学会

日本泌尿器科学会  
日本泌尿器内視鏡・  
ロボティクス学会  
東日本整形災害  
外科学会  
日本小児泌尿器科  
学会



### 入職にあたってひとこと

根室の子どものために、できるだけ頑張ります。よろしくお願ひします。

### 入職にあたってひとこと

根室に住むのは初めてなので不安ではありますが、楽しんで過ごしたいと思ひます。

### 入職にあたってひとこと

いつでもご相談ください。お役に立てるよう力の限り、対応させていただきます。

## 「あそびの広場」参加親子を募集

子育てに必要な学習や親子のコミュニケーションを図る機会を提供し、日常における育児相談・情報交換の場として開催する、子育て教室「あそびの広場」への参加親子を募集します。

日 6月21日(金)～令和7年2月21日(金)10時15分～11時30分(月1回を予定)

場 総合文化会館ほか

対 令和2年4月2日～令和4年11月生まれのお子さんとその保護者

定 25組(受講の申し込みが5組以下の場合、開催中止になる場合があります)

受講料 無料

募集締切 5月31日(金)

申・問

子育て相談所「ぶらんこ」

☎(24) 3482番

つどいの広場「フルクル」  
☎(24) 9696番

## 自動車税種別割・軽自動車税種別割の納期限を忘れずに

自動車税種別割および軽自動車

車税種別割は毎年4月1日現在で運輸支局などに登録されている自動車の名義人(所有者)にかかる税金です。

5月に北海道または根室市から納税通知書が送付されますので、忘れずに納付しましょう。

納付は金融機関、郵便局またはコンビニエンスストアのほか、スマートフォンなどを使用したキャッシュレス決済も可能です。納期限までに必ず納めましょう。

【自動車税種別割】  
納付期限 5月31日(金)  
問 根室振興局税務課納税係  
☎(24) 5466番

【軽自動車税種別割】  
納付期限 6月5日(水)  
問 市税務課納税担当  
☎(23) 6111番

## 「聞こえない・聞こえにくい人のための手話言語講座」を開催

聴覚に障がいのある方や、「聞こえ」に不安をもつ方、また、「聞こえ」に問題を抱えている方がご家族・ご友人におり、手話言語に興味のある方などを対象とした手話言語講座を開催します。

わかりやすくゆっくりと進めます。

簡単なあいさつや指文字などを覚えて、コミュニケーションの幅を広げてみませんか。

日 6月13日(木)～7月11日(木)(計5回) 毎週木曜日・10時30分～正午

場 福祉会館大会議室

対 聴覚に障がいのある方、「聞こえ」に不安をもつ方、手話言語に興味のある方

料 無料

定 10名

申込期間 5月13日(月)～27日(月)  
申・問 市社会福祉課福祉担当  
☎(23) 6111番

## 電柱にカラスの巣を見つけたら

春から初夏にむけてカラスの巣作りが盛んになり、市街地では電柱にも巣が作られます。

巣の材料には、ハンガーや針金などの金属が使われることもあり、この金属が電線に触れると停電の原因となる場合があります。

電柱にカラスの巣を見つけたときは、北海道電力ネットワーク(株)までご連絡ください。

問 根室ネットワークセンター  
☎ 0120(06) 0695番



## 旧落石中の校舎を公開します

教育委員会では、落石中学校OB・OGの要望にお応えし、市民の皆さんに旧校舎をご覧いただく機会を設けます。

この機会に思い出の校舎を訪ねてみませんか？

※施設内の物品には、必要以上に触れないようにお願いします。

令和6年

**5/31** **金** 12:00 ~ 17:00  
**6/1** **土** 10:00 ~ 17:00

受付場所 旧落石中学校生徒玄関

問合先 市教委教育総務課総務担当 ☎(23) 6111番



nenu.nc@marimor.jp

☎(25) 3047番

イチャーセンター

申・問 春国代原生野鳥公園ネ

申込期限 5月16日(木)17時

をお知らせください。

連絡先(小学生は年齢と学年)

申込方法 電話・メールまたは

参加費 100円(保険代含む)

参加費 100円(保険代含む)

参加費 100円(保険代含む)

参加費 100円(保険代含む)

参加費 100円(保険代含む)

参加費 100円(保険代含む)

参加費 100円(保険代含む)

参加費 100円(保険代含む)

参加費 100円(保険代含む)

参加費 100円(保険代含む)

参加費 100円(保険代含む)

参加費 100円(保険代含む)

参加費 100円(保険代含む)

参加費 100円(保険代含む)

参加費 100円(保険代含む)

参加費 100円(保険代含む)

参加費 100円(保険代含む)

参加費 100円(保険代含む)

参加費 100円(保険代含む)

参加費 100円(保険代含む)

参加費 100円(保険代含む)

参加費 100円(保険代含む)

参加費 100円(保険代含む)

参加費 100円(保険代含む)

(市商工労働観光課内)

☎(23) 6111番

### はじめての早朝バードウォッチングを開催

早朝の自然学習林を歩きながら、野鳥の鳴き声や姿を楽しみましょう。

日 5月19日(日)7時~9時

※雨天時は26日(日)に順延

場 東梅自然学習林(小鳥の小道コース)

対 小学生以上のバードウォッチング初心者

※小学生は保護者同伴

定 20名(先着順)

持ち物 帽子、長靴、長袖、長ズボン、雨具、飲み物、筆記用具、虫よけスプレー、お持ちの方は双眼鏡(貸出あり、先着順)

参加費 100円(保険代含む)

申込方法 電話・メールまたは

参加費 100円(保険代含む)

参加費 100円(保険代含む)

参加費 100円(保険代含む)

参加費 100円(保険代含む)

参加費 100円(保険代含む)

参加費 100円(保険代含む)

参加費 100円(保険代含む)

参加費 100円(保険代含む)

参加費 100円(保険代含む)

参加費 100円(保険代含む)

参加費 100円(保険代含む)

参加費 100円(保険代含む)

参加費 100円(保険代含む)

参加費 100円(保険代含む)

参加費 100円(保険代含む)

参加費 100円(保険代含む)

参加費 100円(保険代含む)

参加費 100円(保険代含む)

参加費 100円(保険代含む)

### 人権擁護委員の日「特設なんでも相談所」が開設されます

根室人権擁護委員協議会では、6月1日の「人権擁護委員の日」にあわせて「特設なんでも相談所」を開設します。

相談の秘密は堅く守られ、予約は必要ありません。学校でのいじめや体罰、家庭内の困りごとや近所とのもめごとなど、どんなことでも相談をお受けします。

一人でも悩まず、まずは相談してみませんか。

日 6月4日(火)13時~16時

場 総合文化会館第2講座室

問 釧路地方法務局根室支局

☎(23) 4874番

### 相続登記はお早めに

令和6年4月1日から、相続登記の義務化が始まりました。この制度により、相続人は相続によって不動産を取得したことを知った日から3年以内に登記申請をしなければなりません。

●相続登記の申請は、専門家である司法書士に依頼することができます。

問 札幌障害年金サポートセンター

☎ 011(303) 4864番

問 札幌障害年金サポートセンター

☎ 011(303) 4864番

問 札幌障害年金サポートセンター

☎ 011(303) 4864番

問 札幌障害年金サポートセンター

☎ 011(303) 4864番

問 札幌障害年金サポートセンター

☎ 011(303) 4864番



▲ 釧路地方法務局ホームページ

https://houmukyoku.moj.go.jp/kushiro/

### 障害年金無料相談会を開催します

社会保険労務士による障害年金相談会を開催します。インターネット環境にない方や遠方に相談に行くことが難しい方は、この機会にご活用ください。

日 5月18日(土)11時~14時30分

場 釧路市民文化会館 地下2号会議室

相談料 無料

問 札幌障害年金サポートセンター

☎ 011(303) 4864番

問 札幌障害年金サポートセンター

☎ 011(303) 4864番

問 札幌障害年金サポートセンター

☎ 011(303) 4864番

問 札幌障害年金サポートセンター

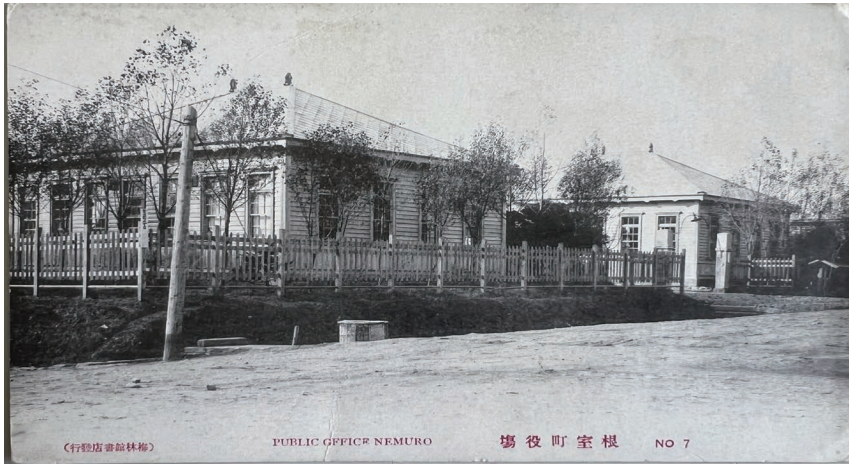
☎ 011(303) 4864番

問 札幌障害年金サポートセンター

☎ 011(303) 4864番

# 学芸員日誌

## 行政の庁舎の歴史



(写真) 緑町にあった根室町役場庁舎

この5月に根室市役所の新庁舎が開庁し、街の新たなランドマークとなります。

根室はこの地域の中心的な都市であり、明治時代の初期から様々な公官庁の庁舎が設置されました。明治2年に現在の本町五丁目を開拓使根室出張所が設けられ、明治15年には根室県が置かれ、現在の大正町二丁目根室県庁舎が建設されました。この庁舎は、札幌市の中島公園に現存する豊平館を設計した安達喜幸が設計したもので、豊平館と似た洋風建築でした。明治33年に一級町村の施行により根室町となり、明治41年に役場庁舎が現在の緑町二丁目新築されました。

その後、現在のときわ台公園に移転し、昭和6年に竣工した根室町公会堂とともに太平洋戦争後まで使用されました。

大正時代や昭和初期頃を中心に、根室町役場や根室支庁の庁舎は絵はがきの写真に採用される事例があり、町を象徴する建物の一つでした。

歴史と自然の資料館のホームページでは、過去の役場庁舎跡を含め、昔の建物跡を紹介する史跡標柱を紹介しています。散歩がてら史跡標柱を回るのも良いのではないのでしょうか。



学芸員 猪熊 樹人



▲根室市の史跡標柱案内

市歴史と自然の資料館 ☎ (25) 3661 番

### 根室こぼれ話

#### 開拓者の置き土産？

「霧の街」という表現は詩的な響きがあるが、根室には「ガスの街」の表現が似合う。傘を指さないと体が濡れるほどの濃い霧だからである。

このガスは春から夏にかけて、暖流の日本海流が道東沖まで押し寄せ、海面上の空気が寒流の千島海流によって冷やされるために生じると説明されているが、このことは根室半島でも太平洋側にガスがよく発生することから納得できる。

しかし、江戸時代迄の根室は霧が今ほど濃くはなかったそうで、根室半島に屯田兵村ができた明治20年代以降にこうした現象が顕著になってきたと指摘する方がおられる。

この説を唱えていたのが北海道林務部などで林務行政に携わった俵浩三氏。屯田兵による農耕地の開拓が森林伐採を促進した上に、周囲にある森林帯が濃霧を滞留させるといふ俗説が信じられて森林伐採にいつそう拍車がかかったという。

実際、根室新聞のコラム「根室むかしむかし」でも、「昭和になって牛飼いを始めましたが、とても食べていける収入では無く、しばらく炭焼きをしていました。しかし、そのうち炭にする木材も無くなってしまい」とあり、こうした無秩序な開発が今の気象につながっているのかも知れない。

根室市史編さん員 小坂井 歓厚  
岡市図書館 (二三) 五九七四番

## 子育て支援

健診・健康相談はねむろポイントカード行政pt対象事業です。

市役所の健診・健康相談 〇 市こども支援課こども支援担当 Tel (23)6111 番			
4カ月児健診	5月8日(水)	11時55分～12時30分	会場:児童デイサービスセンター
9・10カ月児健康相談	5月10日(金)	13時00分～13時50分	会場:図書館
1歳6カ月児健診	5月16日(水)	12時00分～12時45分	会場:児童デイサービスセンター
3歳児健診	5月9日(水)	12時00分～12時45分	会場:児童デイサービスセンター
ファーストバースデイ すくすく健康相談・5歳児相談 は個別相談とします			
子育て相談所「ぶらんこ」 〇 まつもと保育所2階 Tel (24)3482 番			
育児相談	月曜日～金曜日 (祝日を除く)	9時～17時	電話または直接、子育ての不安や悩みなどの相談を受け付けています。
一時保育 対象年齢:令和6年4月1日までに満1歳にならているお子さん	月曜日～金曜日	8時30分～17時	会場:まつもと保育所/こまば保育所 一時的に保育が困難となるお子様をお預かりします。【要予約】
ピヨピヨ 5カ月～1歳5カ月までの親子	毎週水曜日	【第1・3・5水曜日】 9時15分～11時30分 【第2・4水曜日】 14時15分～16時30分	会場:つどいの広場クルクル 遊びを通して交流を深め、子育てについて学びあえる場です。 ※第3木曜日はふれあいを実施しませんのでご注意ください。
ふれあい 1歳6カ月～就学前の親子	第1・2・4・5 木曜日	9時15分～11時30分	
いこ～よ 1歳6カ月～就学前の親子	5月17日(金)	10時～11時30分	会場:青少年センター 親子とも上靴を持参してください。
つどいの広場「クルクル」 〇 明治交番横道営住宅1階 Tel (24)9696 番			
つどいの広場クルクル「ピース」 0～3歳までの親子	月曜日～金曜日の午前午後 午前のみ:第2・4水曜日 午後のみ:第1・3・5水曜日 第1・2・4・5木曜日	午前:9時15分～11時30分 午後:14時15分～16時30分 ※12時～13時は閉館します。	親子が自由に遊び、交流を深める場です。子育ての不安や悩みなどの相談も受け付けています。(初回登録制) ※不明な点はお問い合わせください。
保育所開放 〇 まつもと保育所 Tel (23)5821 番、こまば保育所 Tel (24)3693 番、落石保育所 Tel (27)2518 番			
保育所開放 対象年齢:6カ月～6歳 ※落石保育所は3歳～6歳	5月8日(水) 6月12日(水) (予定)	10時～11時	会場:まつもと保育所・こまば保育所・落石保育所 保育所を開放し、親子で遊べる場を提供します。希望する保育所にお問い合わせください。

## 各種相談窓口

### ●市民相談

会・問 市市民相談室  
☎(23)6111番

### ●消費生活相談

会・問 市消費生活センター  
☎(24)9065番

### ●法律相談【要予約】

**無料法律相談**  
5月24日(金)10時～16時  
会・問 市市民相談室  
☎(23)6111番

### 釧路弁護士会法律相談

8月1日(木)  
14時～17時  
会 総合文化会館第一講座室  
問 釧路弁護士会  
☎0154(41)3444番

### ●ことばの相談【要予約】

問 市社会福祉課福祉担当  
☎(23)6111番

### ●行政相談

5月15日(水)  
13時30分～15時30分  
会 5月15日(水)市役所 1階相談室  
(担当:総務省 行政相談委員  
伊藤・奥田)

問 釧路行政監視行政相談センター  
☎0154(23)1100番

### ●釧路年金事務所相談【要予約】

5月28日(水)13時～17時  
5月29日(水)9時～14時  
会 総合文化会館第二講座室  
問 釧路年金事務所  
☎0154(25)1521番

### ●お酒でお悩みの方相談

●健康・栄養・禁煙相談  
問 市健康推進課健康推進担当  
☎(23)6111番

### ●不妊・不育・妊娠・出産相談

会・問 市こども支援課こども支援担当  
☎(23)6111番

### ●教育相談

**子ども教育相談** 9時～17時  
問 市教委青少年相談室  
☎(23)2859番

### 育ちと学びの相談「りんくす」

問 市教委育ちと学びの相談室  
☎(23)6111番

### ●障がい者就業相談【要予約】

5月9日(水)・23日(木)  
11時～14時30分  
会 総合文化会館特別会議室  
問 市社会福祉課福祉担当  
☎(23)6111番

### ●女性の健康相談

6月5日(水)10時～16時  
※事前予約制です  
問 根室保健所 ☎(23)5161番

### ●こころの健康相談

●肝炎ウイルス検査・HIV抗体検査  
●HTLV-1抗体検査

問 根室保健所 ☎(23)5161番

# 病院ガイド

受付時間	月	火	水	木	金
<b>内科（予約のない方）</b>					
8:30~11:00	○	○	○	○	○
<b>小児科</b>					
8:30~11:00	○	○	○	○	○
13:30~15:00	○				○
<b>外科</b>					
8:30~11:00	○	○	○	○	○
13:30~15:00		○			
乳腺外来（乳がん検診） 5月28日・31日 ※要予約					
心臓血管外来 5月9日・23日 ※要予約					
<b>整形外科</b> ★リハビリは8時30分~15時までの受付です。 ★5月24日は休診となります。					
8:30~11:00	○	○	○	○	○
13:30~15:00	予約 5月20日		予約 5月1日 8日 22日		
膝・リウマチ外来 5月2日・16日					
<b>産婦人科</b>					
8:30~11:00	○	○	○	○	○
13:30~15:00	○		○		○
<b>眼科</b> ★原則、予約診療となります。					
8:30~11:00	予約 10:30まで	予約	予約 10:30まで	予約	予約
<b>泌尿器科</b> ★金曜日は第1・3・5週のみ診療しています。					
8:30~11:00		○	予約	○	○ 第1・3・5週
13:30~15:00	予約				
<b>皮膚科</b> ★木曜日は10時30分までの受付です。 ★5月2日は休診となります。					
8:30~11:00	○	○	○	予約 10:30まで	
13:30~15:00	○	○	○		
※初診の方は現在使用中の内服薬・軟膏（市販薬含む）を必ずご持参ください。					
<b>耳鼻咽喉科</b> ★金曜日は10時までの受付です。					
8:30~11:00	○	○		○ 5月9日	○ 5月10日
13:30~15:00	○	○		○ 5月9日	
<b>脳神経外科</b> ★入院治療は取り扱っていません。					
8:30~11:00	○		○		
13:30~15:00	○		○		

市立根室病院 ☎ (24)3201 番

	月	火	水	木	金	
★午前は 8:30~11:00、午後は 13:30~15:00 に受け付けています。						
<b>内科専門外来（予約の方）</b>	消化器内科	○	○	○	○ (午前のみ)	
	循環器内科	○	○ (午前のみ)	○ (午前のみ)	○ (午前のみ)	
	呼吸器内科					○
	血液外来	○ (午前のみ)	○ (午後のみ)		○ (午後のみ)	
	脳神経内科		○ (午後のみ)	○ (午後のみ)		
	不整脈外来					○ 5月17日
※不整脈外来は令和6年7月をもって終了します。						
<b>小児科予防接種等</b>	未就学児		○ 13:30~15:00		○ 13:30~15:00	
	小学生以上		○ 15:00~16:00		○ 15:00~16:00	
	乳幼児健診		○ 13:00~13:30 (予約制)			
	慢性疾患			○ 14:00~15:30		
<b>【予約が必要な予防接種】</b> 乳児：BCG その他：二種混合ワクチン ※上記以外の予防接種については予約不要です。						

※病院受診の際は、必ず「お薬手帳」をお持ちください。  
※予防接種のご予約・お問い合わせは、13:30 からとなります。  
※夜間救急外来は休診中のため、平日の時間内受診にご協力ください。  
※感染症対策の一環として、外来制限等を行う場合がございます。  
※院内では、これまで通りマスクの着用をお願いします。  
※診療体制に変更が生じる場合がありますので、病院HPまたは院内掲示をご確認いただきますようお願いします。

## 日曜当番

やむを得ない事情により対応できないこともありますので、事前に医療機関へ症状などを連絡の上、受診してください。なお、当日急に診療できない場合はほかの医療機関を紹介します。

5月12日	トキワ医院 ☎(24)3221番	5月26日	江村精神科内科病院 ☎(22)2811番
6月2日	根室共立病院 ☎(24)4736番	※5月5日、19日の日曜当番はお休みです。	

※二次救急指定医療機関として、市立根室病院が救急診療を行っています。  
(上記以外の土日、祝日、夜間の診療については、かかりつけ病院(医院)へお問い合わせください。)

このコーナーでは、市内唯一の高校となる根室高等学校から、将来の根室を担う生徒たちの話題を皆さまにお届けします。

本校のホームページも随時更新しています。



# 根 高 通 信

## 「卒業式・入学式」

3月1日(金)「第76回卒業証書授与式」が執り行われ150名の生徒がそれぞれの進路へ向かって新たな一歩を踏み出しました。今回の卒業式では入場者の規制はなく根室市長をはじめ多くのご来賓の方々と保護者の方々にご列席いただき実施することができました。

これまで本校での証書授与は、学級代表または学科代表の数名にま

めて証書授与がされていましたが、卒業生一人一人に証書が授与され三年間の学校生活を終え卒業する喜びと重みを感じられる厳かな式となりました。

4月8日(月)「令和6年度入学式」を執り行い新入生146名の入学が許可され、たくさんの新しい仲間を迎えることができました。式終了後は各ホームルーム教室の様子を保護

者の皆様にも参観していただき担任からはクラス経営について説明しました。新学期を迎え活気ある教育活動を行って参りますのでよろしくお願いいたします。



## 火災を出さない地域づくり

根室市女性防火クラブ連絡協議会 会長  
浜松女性防火クラブ 会長

しまづ 富士子 さん  
**島津 富士子 さん**

市内の沿岸地域で結成された、10の女性防火クラブ。各クラブが連携し、「地域から火災を出さない」をキャッチフレーズに、防火思想の普及活動を行うため『根室市女性防火クラブ連絡協議会』が組織されています。

島津富士子さんは、会長として地域の皆さんへ火災予防の呼びかけを行い、消火訓練へ参加するなど、火災予防の普及啓発に取り組んでいます。

近くに消防署がない、市内から離れた地域では、火災を出さないことが何より大事であり、火災予防の意識高揚は、消防団・女性防火クラブの活動に支えられています。

若い人が減り、存続も厳しいという町会も多い中、女性防火クラブの皆さんはいつ発生するかわからない災害に備え、「自分たちの地域は自分たちで守る」という思いで、安心・安全なまちづくりに努めています。

すぐ前が海というお宅が多い地域で、津波などの心配から高台へ移転する方も増えました。が、海岸沿いに住む方はたくさんいます。

いつかの災害に役立てようとする防災のイベントにも参加し、周りの方にも声をかけて誘った。呼びかけている島津さん。

これからも自分にできることをしたい。家族ぐるみで助け合い、協力し合って暮らしていきたいと話しています。



## 第2回 わむろこどもフェス

6月2日(日) 9:30~12:30

ところ：根室市総合文化会館

ミニ露店や射的などの「お祭りコーナー」や、「読み聞かせコーナー」、当日限定の「超！公民館かくれんぼ」。

挑戦するだけで景品が当たる「チャレンジコーナー」には、モルック体験などちびっこでも楽しめるコーナーがたくさん♪



【問合先】 わむろこどもフェス実行委員会  
事務局：市教委社会教育課社会教育担当  
☎(24) 3180番

## 第8回 最東端ねむろ シーサイドマラソン ~北方領土を望む~

8月18日(日) 申込期限 6月30日(日)

スタート場所：青少年センター

- | 種目  | <ul style="list-style-type: none"> <li>●ハーフ 18歳以上(高校生を除く)</li> <li>●10km 15歳以上(中学生を除く)</li> <li>●5km 12歳以上(小学生を除く)</li> <li>●3km・1km(年齢制限なし)<br/>※小学2年生以下は保護者同伴</li> </ul> |
|-----|--|
| 参加料 | <ul style="list-style-type: none"> <li>●ハーフ・10km・5km<br/>18歳以上(高校生を除く) 5,500円</li> <li>18歳未満 2,500円</li> <li>●3km・1km 1,500円(完走賞なし500円)</li> </ul>                         |
| 完走賞 | 花咲ガニ丸ごと1杯  |
| 参加賞 | バスタオル  |

申込・問合先 最東端ねむろシーサイドマラソン実行委員会事務局  
(市青少年センター内)  
TEL: 23-5982番 FAX: 24-7212番

## 献血のご協力を!

北海道赤十字血液センター釧路事業所による移動献血車「ひまわり号」が巡回しますので、ご協力をお願いします。



5月8日(水)  
根室市役所  
9時~11時30分  
13時~16時30分

5月9日(木)  
北海道根室保健所  
9時~12時  
ツルハドラッグ根室店  
13時30分~16時30分

問合先：市健康推進課健康推進担当 ☎ 23-6111番

### 根室市の人口

令和6年4月1日現在の人口 (前月比)

世帯数:	11,967	世帯 (-78)
総人口:	22,650	人 (-232)
		(うち外国人572人)
男性:	10,805	人 (-151)
		(うち外国人142人)
女性:	11,845	人 (-81)
		(うち外国人430人)
— 令和6年3月 1カ月の転出入等 —		
転入:	115	人 出生: 6人
転出:	319	人 死亡: 33人
その他の増減: -1人		

……… 編集後記 ………

市役所新庁舎が完成しました。内覧会では、多くの方に4階市民交流サロンからの景色を楽しんでいただきました。食堂はどなたでも利用可。お弁当を持参し、待ち合わせ場所や勉強場所にしたという方も。7日の業務開始以降は閉庁日も開放される予定なので、ぜひ憩いの場としてご利用ください。(K)

