

# 社会教育

## 1. 生涯学習社会をめざした社会教育計画

### ■計画策定の意義

根室市社会教育計画は、市民と行政が一体となって社会教育活動を推進することを通じて、市民憲章がうたう市民の姿を目指すため策定するものです。

### ■基本的な考え方

#### (1) 根室市総合計画との関連

##### ①計画の位置付け

本計画は、「第9期根室市総合計画」の社会教育分野の個別計画と位置づけます。

##### ②名称と期間

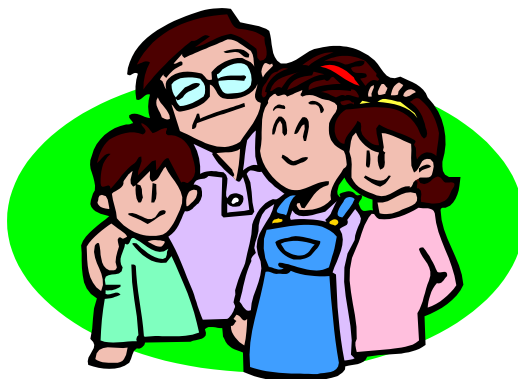
本計画は「根室市社会教育計画」と称し、計画期間を平成27（2015）年度から令和6（2024）年度までの10カ年とします。

#### (2) 他の個別計画との整合性

スポーツ、子ども読書、男女共同参画、放課後子どもプランの4つの政策については、それぞれの個別計画との整合性を図り推進することとします。

#### (3) 目標の数値化

5年後、10年後の目標を数値化し、計画の進捗状況を分かりやすくします。



## ■社会教育推進目標

支えあう「心」を育み

学びを活かす

地域の子育て

- ・地域の子育てを中心にすえて、一人ひとりが持つ経験や知識を活かす取組を促進します。
- ・一人ひとりが互いを思いやり、支えあう「心」を育てます。
- ・ふるさとの歴史や風土を見つめなおし、学んだ成果を地域で発揮する環境づくりを目指します。

## ■計画の重点

### 1. 地域で子どもを育てる「環境づくり」に努めます。

子育てを家庭だけで行うことが難しい時代となっていることから、おとなの責務として地域で子どもを育てる「心」を、家庭・学校・地域が連携して育む新しいシステムを構築することが必要です。

### 2. 社会活動に参加し、「参画する意識づくり」に努めます。

地域住民が、地域の課題を共に抱え、共に解決し、支え合って地域づくりを進めるためには、住民同士がさまざまな活動に積極的に参加し、「いあわす」から「かかわる」、そして「にないあう（参画）」へと進んでいくことが必要です。

### 3. 地域の再認識からはじめる「ふるさとづくり」に努めます。

魅力あるまちの個性や歴史・文化を再認識し、継承していくことなど、学んだことを伝え合う、いわゆる「知の循環型社会」の創造が必要です。

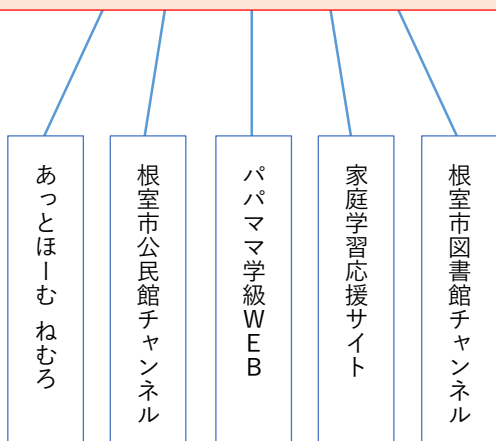
## 2. 社会教育・社会体育関係推進内容一覧（概要）

### 根室市教育委員会公式 YouTube

#### ●目的

新型コロナウイルス感染拡大による学校の臨時休業への対策として、ソーシャルメディアの中でも子どもへの普及率が高いYouTubeを活用し、“子どもたちの学びを止めない”というコンセプトのもと、令和2年5月2日に公式チャンネルを開設。その後、全市民へと対象を広げ、コロナ禍にあっても生涯学習の一助としていただけるよう情報発信に努めている。

#### 根室市教育委員会 公式 Youtube チャンネル



#### ●配信内容

目的に合わせた動画を制作している。

[ あっとほーむ ねむろ ]

教育委員会内に横断的なワーキンググループを創設し子どもの学習支援となる動画を紹介（※）

[ 根室市公民館チャンネル ]

全市民を対象に公民館事業などの紹介

[ パパママ学級 WEB ]

初産の妊婦や夫婦を対象に行っているパパママ学級の講座内容を紹介

[ 家庭学習応援サイト ]

学校教育指導室で学習指導要領に沿った内容の動画を紹介

[ 根室市図書館チャンネル ]

読み聞かせや図書館の利用方法などを紹介

#### 投稿・視聴状況

年度	投稿本数（本）	累計視聴数（回）
2 (5月2日開始)	67	10,011
3	26	26,736



▲あっとほーむ ねむろ



▲根室市公民館チャンネル



▲パパママ学級 WEB



▲家庭学習応援サイト



▲根室市図書館チャンネル



## あっとほーむ ねむろ (※)

### ●目的

学校の臨時休業への対策として、YouTube に、根室市内の子どもたちに向けた学習動画を投稿。

“子どもたちの学びを止めない”というコンセプトのもと、根室市ならではの歴史・自然に関する動画や、教育・福祉・防災など様々な学びの機会の提供に取り組んでいる。

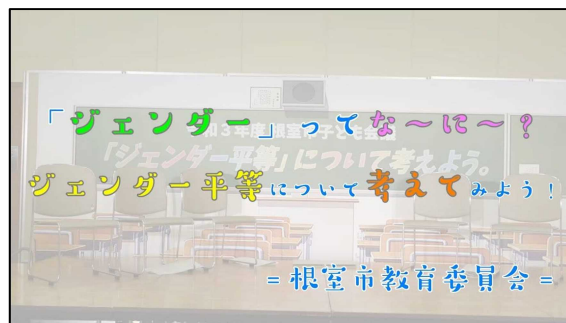
制作は、教育委員会内に横断的に組織した TEAM NEMURO educ.WG で行っている。



▲ウニの種苗生産ってなーに？



▲うにのうんちはどこから？



▲「ジェンダー」ってなーに？

ジェンダー平等について考えてみよう！



▲啓発動画「コロナについて考えよう！」

メイキング映像を公開！



▲根室市クイズをやってみよう！

### 【 TEAM NEMURO educ.WG (チーム ネムロ エデュケーション ワーキンググループ) 】

#### ●活動の趣旨

「個性を伸ばし豊かな心と感性を育むまち」の実現や今後のコミュニティスクール本格導入に向け、根室市の歴史や自然、食や産業等「ふるさと根室」の地域学習素材について、ICTを活用し提供することで、学校の臨時休業などのいかなる状況においても根室市の子どもたちの学びを止めず、故郷の豊かさを実感できる学習環境の充実を図ることを目指し、令和2年7月10日、教育委員会内にワーキンググループを発足し、YouTube(あっとほーむ ねむろ)用の動画制作活動を展開している。

#### ●活動内容

動画制作は、教育委員会内の若手職員を各課から選抜(令和4年度は9名)、関係者の協力を得ながら取り組んでいる(令和3年度は6本制作)

教育総務課	社会教育課	歴史と自然の資料館	社会体育課	総合文化会館(公民館)	図書館
-------	-------	-----------	-------	-------------	-----

TEAM NEMURO educ.WG



# 社会教育課

〒087-0006

根室市曙町1丁目40番地 根室市総合文化会館内

電話 (0153) 24-3180 FAX (0153) 23-6172

## ●目的

根室市社会教育計画に基づき、地域で子どもを育てる「環境づくり」、社会活動に参加し「参画する意識づくり」、そして地域の再認識からはじめる「ふるさとづくり」の推進を図る。

社会教育課は、社会教育担当、文化財担当、社会教育指導班を擁し、生涯学習の観点に立った社会教育事業の実施と社会教育施設間の連絡調整に当たっている。

## ●目標

- 郷土の歴史や自然、文化財について学習を深め、文化遺産の伝承と保存に努める。
- 心の豊かさを培う文化活動、芸術文化に親しむ機会と場の充実を図る。
- 自ら考える力を伸ばすため、いろいろな体験を重ねる活動を推進する。
- 家庭・学校・地域が連携し、異年齢の子どもたちや地域の人たちなどに関わる活動をとおして、地域コミュニティづくりを推進する。
- 地域の中で人々が学び合う環境の醸成に努めます。
- 市民が協働して行うさまざまな市民活動やボランティア活動を支援する。

## ●推進内容

- 生涯学び続ける意欲を高めるための意識啓発を図る。
- 市民の主体的な活動を支援する条件整備および指導者の発掘・育成を図る。
- 多種・多様な学習要求に対応するため、学習機会・プログラムの開発・情報提供・施設整備の充実を図る。
- 女性自ら社会的地位の向上や自立について意識啓発と学習機会の提供を図る。
- 子どもを持つ親と地域の子育て経験者との交流など、子どもを地域全体で育てる環境づくりや、世代間交流を通して豊かな人間性を育む機会の充実を図る。  
家庭・学校・地域・関係機関の連携を強化し、子どもたちの健全育成を促進する。
- 子どもたちの郷土を愛する心を育てるため、地域の産業や伝統文化・生活体験など各種の体験活動の充実を図る。
- 少年の芸術鑑賞・文化活動の参加、文化財に親しむ学習機会の提供を図る。
- 文化財の保護や文化遺産の掘り起こしを図り、学習機会の提供など、その活用を図る。
- 文化財の保護に関する関係団体・指導機関との連携強化を図る。
- 文化財を保存、活用する地域計画の策定を図る。

## 令和3年度 主な実施事業

事業名	時期	場所
ねむるこどもフェス	コロナ対策のため中止	総合文化会館
子ども会リーダー研修会 特別事業	9月25日 10月2日～3日	総合文化会館他
若ものの学園	11・12月	総合文化会館
学校外活動情報紙発刊	年10回	
教えて！地域の先生	随時	

事業名	時期	場所
生涯学習カレンダー 発行	年4回	
「根室市の教育」発刊	6月	
根室市成人式	1月9日	総合文化会館
第35回子ども百人一首 カルタ大会	コロナ対策のため中止	北方四島交流センター

# 主 な 事 業



▲令和4年 根室市成人式（1月9日実施）



▲教えて！地域の先生（着付け教室）



▲若ものの学園（クリスマスツリー作り）



▲若ものの学園（カラテサイズ）



▲子ども会リーダー研修会 特別事業



▲子ども会リーダー研修会 特別事業

# 児童会館・放課後教室・児童教室

## <児童会館>

### ●目的

児童会館は、児童福祉法に定められた児童福祉施設（児童厚生施設）で、遊びを通じて児童の健全育成を図り、福祉の増進に寄与することなどを目的としており、西浜児童会館を開設しています。

### ●運営概要

児童会館には、集会室、遊戯室、図書室等を備え、専任の指導員を配置しており、留守家庭児童会（放課後児童クラブ）の開設や、各種スポーツ教室開催、並びに遊びの指導等を行っています。

### ●利用対象者

市内在住の中学生以下の児童・生徒

### ●主な事業

留守家庭児童会の開設、各種スポーツ、文化講座、ふれあい交流事業等

**開館時間** 月曜日～土曜日 正午～午後5時20分

**休館日** 日曜日、国民の休日および年末年始（12/29～1/3）

## <児童教室>

### ●目的

児童の健全な育成を図り、福祉の増進に寄与することなどを目的に市独自の施設として、歯舞児童教室が平成12年9月、「根室市歯舞会館」内に設置され、また、花咲港児童会館が管理運営体制の見直しに伴い、平成18年4月1日から児童教室へ変更となり、現在2カ所で開設しています。

各館で専任の指導員を配置して、生活指導や遊び等の指導を行っています。

### ●利用対象者

小学校に在籍する児童

**開館時間** 月曜日～土曜日 正午～午後5時

（但し、花咲港児童教室は正午～午後5時20分）

**休館日** 日曜日、国民の休日および年末年始（12/29～1/3）

### （施設一覧）

施設名	所在地	電話
西浜児童会館	根室市西浜町4丁目46番地	24-8015
北斗放課後教室	根室市北斗町3丁目5番地（北斗小学校内）	23-3913
花咲放課後教室	根室市駒場町2丁目12番地（花咲小学校隣）	23-4544
成央放課後教室	根室市光洋町1丁目25番地（成央小学校内）	24-9916
花咲港児童教室	根室市花咲港206番地	25-8629
歯舞児童教室	根室市歯舞3丁目35番地	28-2744

## <放課後教室>

### ●目的

児童会館で行っている事業に加え、コーディネーターを配置するなど、「放課後子どもプラン」の導入をし、安心して健やかに活動できる子どもたちの居場所として、平成21年4月から花咲放課後教室を、平成23年4月から北斗・成央放課後教室を開設しています。

### ●運営概要

各放課後教室には、教室1つ分の事務室兼物品庫、教室2つ分の児童教室、軽スポーツ室を備え、専任の指導員とコーディネーターを配置しています。

また、小学校側との調整のもと、校内の体育館、特別教室等を活用した行事を行うなど、小学校内での開設の利点を生かした運営に努めています。

### ●利用対象者

小学校に在籍する児童

**開館時間** 月曜日～土曜日 正午～午後5時20分

**休館日** 日曜日、国民の休日および年末年始（12/29～1/3）

### ★令和3年度放課後教室等（一般・留守）利用状況

施設名		開館日数 (日)	利用延人数 (人)	1日当たり 平均(人)
西浜 児童会館	一般	0	0	0
	留守	274	382	1.4
北斗 放課後教室	一般	0	0	0
	留守	286	14,677	51.3
花咲 放課後教室	一般	0	0	0
	留守	295	8,107	27.5
成央 放課後教室	一般	0	0	0
	留守	286	17,245	60.3
花咲港 児童教室	一般	0	0	0
	登録	286	1,629	5.7
歯舞 児童教室	一般	286	2,867	10.0
	登録	286	4,474	15.6
合計（延）	一般	286	2,867	10.0
	留守	1,141	40,411	35.4
	登録	572	6,103	10.7

### ★年度別放課後教室等利用状況

年 度	放課後教室（北斗・花咲・成央）			児童教室（花咲港・歯舞）			児童会館（西浜）H23より一館		
	開館延日数 (日)	利用延人数 (人)	1日当たり 平均(人)	開館延日数 (日)	利用延人数 (人)	1日当たり 平均(人)	開館延日数 (日)	利用延人数 (人)	1日当たり 平均(人)
令和元年度	3館延 843	35,900	129.1	559	9,219	33.3	0	0	0
令和2年度	3館延 867	37,805	130.9	577	7,863	27.3	270	300	1.1
令和3年度	3館延 867	40,029	138.5	572	8,970	31.4	274	382	1.4

※利用人数は留守家庭児童会を含む。

※平均(人)について、各館の一般・留守・登録の平均(人)を合算して算定。

※平成21年度：鳴海・駒場児童会館廃止（花咲放課後教室に移行）

※平成23年度：青葉・花園・昭和・光洋児童会館廃止（北斗・成央放課後教室に移行）

※平成23年度：児童会館（西浜一館）

※平成29年度～令和元年度：西浜児童会館休館



## 主 な 事 業



▲ふれあいもうえ会



▲水遊び



▲消防避難訓練



▲クリスマス読み聞かせ



▲シャボン玉あそび



▲ピザ作り



▲夏を楽しもう！シャボン玉遊び

★令和3年度 各放課後教室・児童教室の主な実施事業

事業名	時期	場所
各種文化・スポーツ教室開催	随時	各放課後教室等
高齢者とのふれあい交流事業	随時	西浜児童会館
避難訓練事業	4月～10月	各児童教室等
バス遠足	コロナ対策のため中止	市内・管内
ミニうんどうかい	コロナ対策のため中止	各児童教室等
ミニえんにち	コロナ対策のため中止	各児童教室等

# 根室市青少年相談室

青少年の健全な育成を助長することを目的とし、青少年に関係のある各機関および団体が連絡協調を図りながら、有効適切な指導、助言等を行う。

## ●利用案内

**場 所** 〒087-0051  
根室市緑町2丁目11番地

**受付時間** 午前9時～午後5時

**休 館 日** 土曜日、日曜日、国民の休日  
および年末年始（12/29～1/3）

**電話・FAX** (0153) 23-2859

**E-mail** fureai-yayoi@educet03.plala.or.jp

## ●相談活動（秘密厳守）

急激に変貌する社会情勢を反映して、非行や登校拒否（不登校）、いじめ、自殺などの問題行動が社会的にクローズアップされている今日、悩みや苦しみから青少年を救うための活動としての助言、指導、援助を行うことを目的としています。

## ●補導活動

街頭補導は、少年の非行が行われやすい、公園、カラオケボックス、遊戯場、などにおいて、不良行為少年を早期に発見し、指導や助言を与えるなどして適切な措置を講ずることを目的としています。なお、令和3年度の補導実施状況は、通常（定期）補導が年間12回（補導員延37人）となっています。

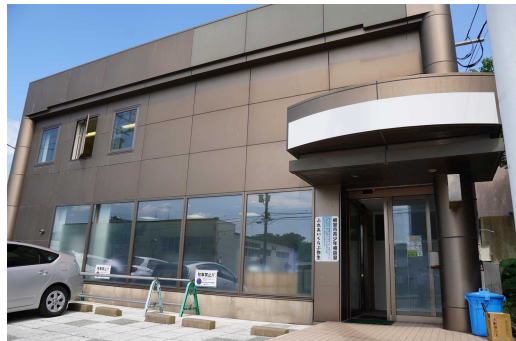
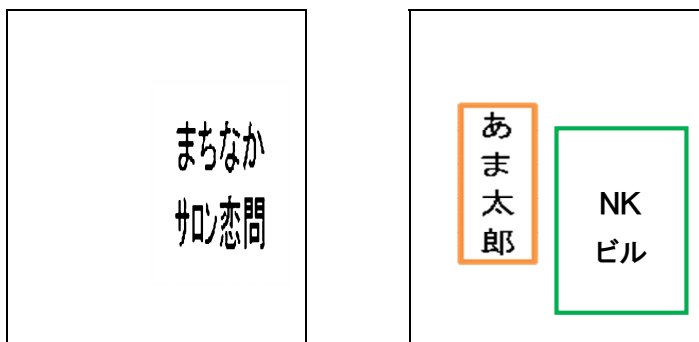
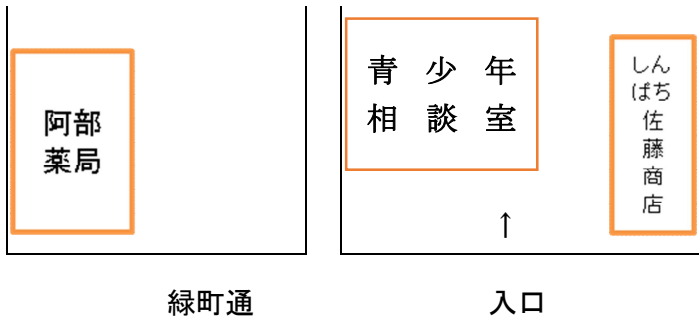
## ●補導員の構成

①民生福祉関係者	8名	②根室市PTA連合会関係者	2名
③法務関係者	1名	④学識経験者	1名
⑤市職員	6名		
			合 計
			18名

悩みごと・心配ごと

お気軽にご相談下さい！

◆家庭・学校生活・交友関係  
いじめ・非行問題・・・など





# 根室市別当賀夢原館

## 別当賀夢原館(べつとうが むげんかん)

旧別当賀小学校を改修し、平成15年4月に宿泊可能な生涯学習施設としてオープン。

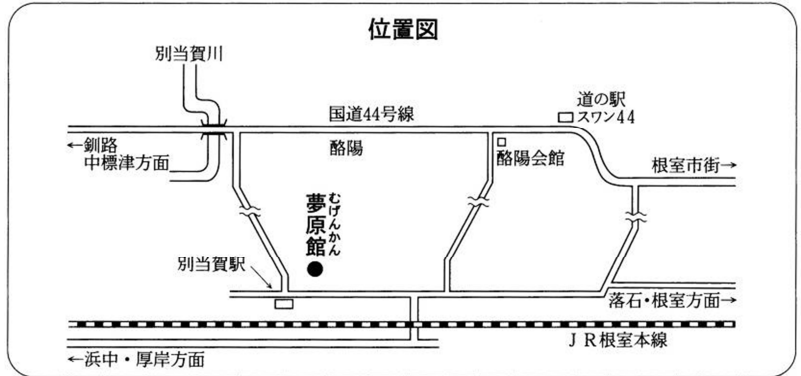


〒086-0075 根室市別当賀 253 番地  
電話・FAX (0153) 27-2757

専用使用： 午前9時から午後10時まで  
 宿泊使用： 正午から翌日正午まで  
 (使用者は、3名以上の団体又はグループでなければならない)  
 休館日： 毎週火曜日および  
 年末年始(12/29～1/3)  
 (火曜日が国民の休日の場合は翌々日。7・8月は無休)

### 主な設備・備品

- ・ 宿泊定員.....50人
- ・ 研修室A.....68㎡
- ・ 研修室B・C.....各45㎡
- ・ 食堂・調理室.....48㎡
- ・ 体育館.....337㎡
- ・ バーベキューハウス.....60人収容
- ・ シャワー室.....男女各3
- ・ マウンテンバイク.....40台
- ・ カヌー.....3隻
- ・ 卓球台.....3台
- ・ 食器類.....60人分
- ・ ダッチオープン等.....28個



バーベキューハウス



シャワー室



研修室 A



食堂・調理室



研修室 B・C



### ★別当賀夢原館利用・使用状況

		元年度		2年度		3年度	
		件数	人数	件数	人数	件数	人数
利用	利用	37	112	20	69	11	27
	専用	39	632	19	201	21	286
		宿泊	24	435	0	0	0
使用計	63	1067	19	201	21	286	
合計		100	1,179	39	270	32	313

## 根室市歴史と自然の資料館



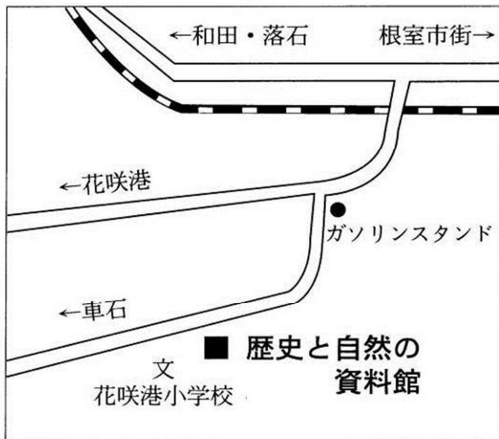
〒087-0032 根室市花咲港 209 番地  
電話・FAX (0153) 25-3661

**開館時間** 火曜日～日曜日  
午前 9 時 30 分～午後 4 時 30 分

**休館日** ・月曜日（ただし、その日が国民の休日に当たるときはその翌日）  
・国民の休日（月曜日と重なる場合はその翌日も）  
・年末年始（12/29～1/3）

**入館料** 無料

### 位置図



### ●目的

根室市とその周辺地域の歴史、自然等に関する資料を収集、保存および展示し、市民の学習、学術および文化の発展向上に資する。

### ●目標

資料館活動による地域研究、地域学習の振興。

### ●推進内容

1. 資料館資料の収集・保存および展示に関すること。
2. 資料の調査・研究および資料の整理登録分類に関すること。
3. 資料に関する講演会、講習会等教育、普及に関すること。
4. 資料館において企画展、史跡見学会、自然観察会など事業に関すること。
5. 調査・研究に係る報告書、資料館だよりの発行。

### 【施設概要】

歴史と自然の資料館は、かつて旧日本海軍の通信施設や花咲港小学校の校舎として使用されていた建物を改修し、貴重な郷土資料を保存・活用するため、1989(平成元)年から「根室市郷土資料保存センター」として運用をはじめ、2004(平成16)年には、博物館法に基づく博物館相当施設として指定を受けました。

施設内は、学芸員の研究室・作業室・資料室・資料展示室等で構成され、市内に308カ所ある遺跡から出土した土器や石器、また、生息する動植物など多くの資料があり、そのなかには1988(昭和63)年に発見され、北海道指定有形文化財となった縄文時代後期の「土偶」や、天然記念物であるシマフクロウの標本などをはじめ、貴重な資料を多数所蔵・展示しています。

### 【令和3年度の主な受入資料】

松本十郎の書軸、根室新聞関係資料、大黒屋光太夫作成日本地図複製、アジアラッコ標本 等

1,358点



### ▲花咲線全通百周年記念企画展

「鉄道が来たころの根室のまち」

### 年度別 根室市歴史と自然の資料館利用状況

年度	開館日数	個人	団体		合計
			件数	人数	
29	293	2,585	43	861	3,446
30	290	2,292	35	1,209	3,501
元	275	2,257	46	1,346	3,603
2	241	1,297	13	418	1,715
3	250	1,276	56	353	1,629

# 主 な 事 業

## 令和3年度 主な実施事業

(文化財)

事業名	実施時期	実施場所
落石岬のサカイツツジ自生地巡視	5月～6月	落石岬
カラフトルリシジミ生息地巡視	7月～9月	市内
国・道・市指定文化財巡視	随時	市内
埋蔵文化財調査	随時	市内
史跡標柱巡視	随時	市内
国指定史跡根室半島チャン跡群・西月ヶ岡遺跡環境整備	随時	市内



▲自然観察会「春の春国岱でビーチコーミング！干潟の生物を探してみよう！」



▲大黒屋光太夫作成日本地図複製寄付受納

## 令和3年度 主な実施事業

(歴史と自然の資料館)

区分	事業名	実施月日	実施場所
教育・普及	自然観察会 「春の春国岱でビーチコーミング！干潟の生物を探してみよう！」	4月29日	春国岱海岸
	自然観察会 「春の森をちょこっと散歩！生物たちに会いに行こう！」	5月1日	東梅自然学習林
	企画展示「花咲線全通百周年 鉄道が来たころの根室のまち」	8月6日～9月19日	資料館
	日本遺産 「『鮭の聖地』の物語」巡回企画展	10月5日～31日	資料館
	日本遺産『鮭の聖地文化財セミナー』	10月17日	総合文化会館
	資料館ラボ vol.12 「冬の小鳥をじっくり観察・足環付け調査体験しよう」	10月25日	フィールドイン風露荘
	北の縄文リレー展	2月16日～27日	資料館
	資料館所蔵写真資料のインターネット公開	通年	資料館
	ねむろまちかどミュージアム	通年	市内
	収集・保存	北構保男氏所蔵考古資料整理事業	通年
民俗・産業資料の収集・整理・分類		随時	資料館
郷土資料・自然資料の収集・受入		随時	資料館
郷土資料管理データベースの構築		通年	資料館
資料館所蔵アイヌ関係出土遺物図化		7月～3月	資料館ほか
市内チャン跡現況地形測量		9月～3月	市内
千島アイヌ関係考古資料三次元デジタル図化		10月～3月	市内
調査・研究	藤野家文書解読（藤野家文書解読会との共催）	通年	総合文化会館
	根室金刀比羅神社本殿の建造物調査	8月15日～17日	根室金刀比羅神社
	稀少動植物等生息調査	通年	市内
	歴史と自然の資料館紀要の発行	3月	資料館