

見える わかる 水道 下水道



ねむるのみず

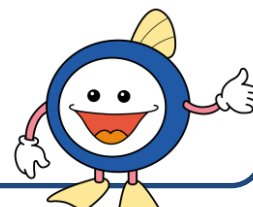
第 14 号

令和 4 年 9 月 発行



内容

- 日ごろからできる災害対策
- 給水コンテナについて
- 水抜栓の操作について
- 水道管の布設替を行っています
- 下水道の使用ルールを守りましょう【油編】
- スイスイ君に聞いてみよう



日ごろからできる災害対策

いつ起こるかわからない地震などの自然災害時にも水が使えるよう、根室市水道事業では、さまざまな取り組みをしていますが、もし断水となった時のために、皆さんでできる日ごろからの備えをご紹介します。

ご家庭でできる水の備え

①水の備蓄

災害時には、1人1日最低3リットル（3日分）の水が必要とされています。
また、断水したときは、飲料水だけでなく、トイレなどに使用する生活用水も必要になります。

ローリングストックについて

「ローリングストック」とは、普段から少し多めに食料などを買っておき、使った分だけ買い足していくことで、常に一定量の食料を備蓄しておく方法です。

水道水の汲み置きや備蓄したペットボトル水をローリングストックすることで、日常生活の中に飲料水の備蓄を取り入れることができます。

※水道水を汲み置く場合は、水質が悪化して飲用に適さない水となってしまうので、保存方法に注意してください。



②飲料水を入れる容器の準備

断水の際には、根室市水道事業で給水対応拠点を設置しますので、給水を受けられるような容器やペットボトルなどをご準備ください。

また、量が多くなると水は重たいので、運搬用リュックサックやキャリーカート等があると便利です。



給水対応拠点では、地域の皆様のご協力が大きな力となります。
ご近所の高齢者などに水を届けるなど、お互いに助け合いましょう。



給水コンテナについて

給水車から直接給水を受けるかたちでは、給水対応中は給水車が拠点から離れることができなかつたですが、給水コンテナ等を導入することにより、給水車から一定量の配水を受けることで、給水車が給水拠点を離れた後でも給水を継続できます。

また、各拠点での滞在時間を大幅に削減できることから、給水車が従来よりも早く各拠点を周ることができるようになります。



給水コンテナの組み立て訓練の様子→

水抜栓の操作について

皆さんは、水抜栓（元栓）がご自宅のどこにあるかご存知ですか？

地震等の災害が発生した時、屋内配管が破損し漏水している可能性もあり、水抜栓を操作する場合があります。

ご家庭によって、水抜栓のある場所は変わってきますので、あらかじめ設置場所を確認しておき、落ち着いて操作できるように備えておきましょう。

水を落とすとき

1. 水抜栓を操作し、蛇口から水が止まることを確認する
2. 蛇口や配管の中にある残水を抜く

水抜栓の種類

水抜栓は、レバー式、床ハンドル式、階上ハンドル式、電動式などがありますので、各家庭ごとにご確認ください。



レバー式



床ハンドル式



電動式

水道管の布設替えを行っています

水道事業では、例年配水管の更新事業を進めておりますが、今回は本年6月から実施している「道道花咲港線配水管布設替工事」について紹介します。

この工事の大きな特徴としては、通常、水道管（配水管）の更新は地中に埋まっていることから、穴を掘ること（開削工法）により水道管を布設しますが、今回は交通量の多い車道路肩に水道管を布設するため、推進工法（テラ・ジェット工法）と呼ばれる方法により実施しています。

この工法は、従来の開削工法に比べて工期短縮等を図ることができるとともに、現場の安全対策等が図られ、近年新技術として注目されております。

今後もこのような新技術など様々な方法を調査研究しながら、皆様に安全安心な水を届けられるよう努力していきます。

テラ・ジェット工法について

- ① 地中を掘進できるドリルで、始点から終点まで予穴を作ります。（参考図の左から右）
- ② 新たに埋設する管の太さや土質に応じて、徐々に①の穴を広げます。
- ③ 終点から始点へ地中を掘進するドリルで、新しい管を埋設します。（参考図の右から左）



※工事実施箇所周辺の皆様には、ご迷惑をお掛けしておりますが、引き続きご協力のほど、よろしくお願いいたします。



道道花咲港線配水管布設替工事

配水管

φ 200HPPE L=692.8m

φ 200GX. DIP L=138.9m

下水道の使用ルールを守りましょう【油編】

使い終わった後の油をどう処理していますか？

ご家庭で天ぷらや揚げ物などの料理でたくさんの油を使いますが、使用済みの油をそのまま排水口に流してしまうと、ご自宅の排水管の中で冷えて固まって、詰まりの原因となってしまいます。排水管が詰まってしまうと、予定外の出費となってしまいます。

また、排水管を詰まらせなかったとしても、排水管内に残った油汚れが悪臭を発生し、排水口から臭いが上がってきたりしてしまいます。

油の処理はどうしたらいいの？

①少量の油の場合

炒め物をした後のフライパンなどの廃棄する油の量が少ない場合は、しっかり冷めた油をキッチンペーパーや新聞紙でふき取ってから廃棄してください。

なお、油が冷める前にふき取る場合は、やけどにご注意ください。



②多量の油の場合

揚げ物の後のように処理する油の量が多い場合は、スーパーやドラッグストアなどで販売されている凝固剤があります。

使用方法は、油に熱が残っている状態で鍋などに凝固剤を投入し、冷めて固まるのを待つだけです。

凝固させた油は、直近の燃やせるゴミの日に出すようにしましょう。

(※油の再加熱が必要な場合は、加熱中はその場を離れず、凝固剤が溶けたらすぐに加熱をやめてください。また、冷める前の油に使用しますので、やけどにご注意ください。詳しくは使用する製品の説明をご確認ください。)



皆さんの快適な生活環境のために、下水道の正しい利用をお願いします。

排水についてのお問い合わせ先：下水道課下水道普及担当（内線2004）



スイスイ君に聞いてみよう

Q. どうして消火栓は黄色いの？

A. 「濃霧や積雪の中でも見つけ易いから」と言われています。

消火栓とは、火災が発生した際に消防活動を行うための設備です。消火栓は一般的に赤色のものが多く設置されていますが、根室市では濃霧や積雪の中でも目に付く色であることから、主に黄色の消火栓を設置しています。

根室市以外（北海道内）では、函館市や札幌市の一部で黄色い消火栓が設置されています。



※赤い消火栓のイメージ



根室市に設置されている消火栓



お知らせ

★上下水道料金のお支払いは、

- ・口座振替
- ・コンビニ納入
- ・PayPay
- ・LINE Pay

でお支払いできます。

★水道の使用目的が変わった際に、

用途区分の変更が必要な場合があります。

詳しくは上下水道料金センターへ

低所得者向けの

「水道料金・下水道使用料減免制度」

があります。

詳しくは上下水道総務課へ

水道及び下水道に関する
各種お問合せ先はこちら



根室市役所

☎0153-23-6111

水道のお引越しの手続き等・水道料金について
上下水道料金センター 内線2007・2008

漏水・給水装置について

水道維持担当 内線2012・2013

排水の詰まり・トイレの水洗化について

下水道普及担当 内線2004

経営状況のこと・「ねむろのみず」について

上下水道総務担当 内線2006・2009